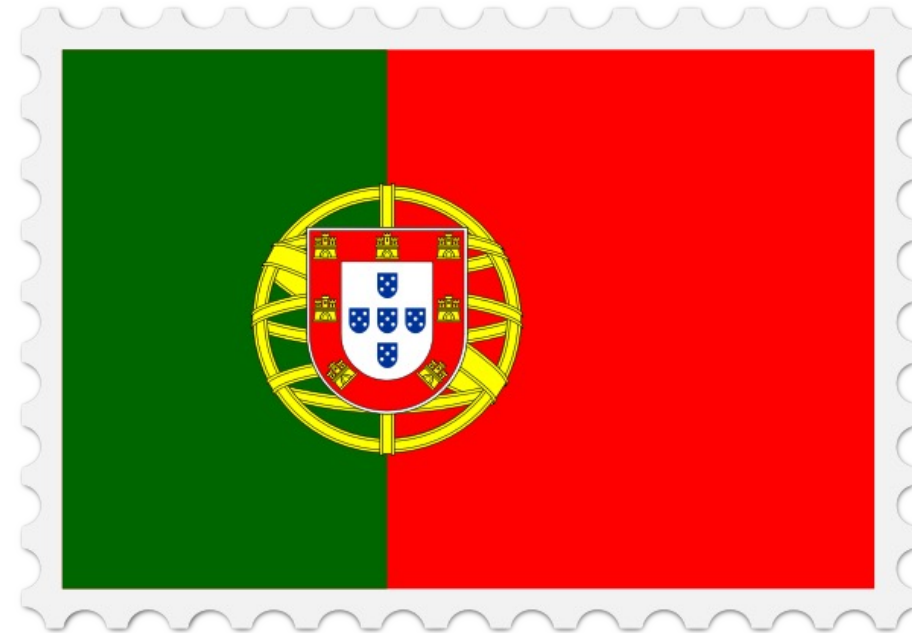




Współfinansowane przez
Unię Europejską

***Krótkoterminowe mobilności uczniów i
kadry Zespołu Szkół Zawodowych nr 3 w
Ostrołęce.***

2021-1-PL01-KA121-VET-000009120



Projekt współfinansowany ze środków Unii Europejskiej w ramach Programu
Erasmus+

Cele projektu

I. Promowanie wiedzy o wspólnym europejskim dziedzictwie i bogactwie różnorodności – poprzez prezentacja naszego miasta, regionu, państwo i poznanie w tym zakresie partnera, znalezienie wspólnych korzeni.

II. Wspieranie rozwoju sieci kontaktów w Europie - poprzez nawiązywanie nowych kontaktów z kolegami z innych państw w celu rozwoju swoich umiejętności kluczowych i społecznych.

III. Poprawa jakości pracy placówki oświatowej, osiągnąca przez udział jej uczniów oraz pracowników w mobilnościach zagranicznych takich jak wyjazdy szkoleniowe, warsztaty przedmiotowe, kursy doskonalące.

IV. Wyrównywanie szans społecznych poprzez angażowanie do udziału w mobilnościach uczniów o mniejszych szansach społecznych.

V. Rozwój kompetencji kluczowych głównie językowych. Rozwój kompetencji językowych, jak również innych kompetencji kluczowych, pozwoli na bardziej efektywną naukę, zniknie „bariera językowa”.

VI. Współpraca w zakresie bieżącej wymiany doświadczeń w celu przygotowania do zaproszenia ekspertów lub nauczycieli stażystów oraz organizowania wizyt przygotowawczych.



Grupa docelowa

20 uczniów Zespołu Szkół Zawodowych nr 3 w Ostrołęce

- W projekcie przewidziany jest również udział uczniów z tzw. mniejszymi szansami m.in.
 - uczniów znajdujących się w zdecydowanie trudniejszej sytuacji ekonomicznej, geograficznej, społecznej i in.

W projekcie weźmie udział również 4 opiekunów grup.

Dodatkowo przewidziano udział **6 członków kadry** w szkoleniach i kursach doskonalących kompetencje zawodowe i uniwersalne



Działania w projekcie

Projekt będzie zawierał następujące fazy:

- **Rekrutacja uczestników**, w tym potwierdzenie możliwości udziału danego ucznia w programie mobilności ponadnarodowej;
- **Przygotowanie do mobilności** obejmujące zajęcia językowe, kulturowe, pedagogiczne, organizacyjne dla 20 uczestników, opiekunów i 6 członków kadry
- **Organizacja mobilności zgodnie z zaplanowanym** programem merytorycznym i kulturowym
- **Upowszechnianie obejmujące** program informacyjny, rozpowszechnienie rezultatów, ewaluację, złożenie raportu końcowego.



Rekrutacja

Termin: 03/2022

- Prowadzona dla całej grupy uczestników
- Wyboru kandydatów dokona Komisja Kwalifikacyjna powołana przez wicedyrektora złożona z nauczycieli z zespołu ds. projektu Erasmus
- Uczestnicy do udziału w mobilności będą wybierani w otwartej rekrutacji w oparciu o jasne i przejrzyste kryteria znane wszystkim potencjalnym uczestnikom a zgromadzone w Regulaminie rekrutacji dostępnym na stronie szkoły.

KRYTERIA REKRUTACJI:

- Wypełniony formularz zgłoszeniowy i dostarczony w wyznaczonym terminie do sekretariatu dyrektora
- średnia ocen z ostatniego zaliczonego semestru
- znajomość języka angielskiego na poziomie minimum A1/A2

* Uczniowie posiadający certyfikat językowy oraz dodatkowe osiągnięcia czy kwalifikacje, mogą uzyskać wyższą punktację załączając odpowiednie dokumenty.

- Po zakończonym procesie rekrutacyjnym Komisja Kwalifikacyjna przygotowuje listę główną 20 uczniów zakwalifikowanych oraz listę rezerwową 5 kandydatów. Na podstawie protokołu Komisji Kwalifikacyjnej wszyscy uczniowie, biorący udział w rekrutacji zostaną poinformowani przez Koordynatora Projektu o wynikach rekrutacji.
- W przypadku rezygnacji kandydatów z listy głównej, zwalniane miejsca będą przyznawane uczniom z listy rezerwowej wg liczby uzyskanych punktów.
- Z każdym uczestnikiem i jego opiekunem prawnym zostanie podpisana umowa regulująca najważniejsze zasady udziału w projekcie.



Wsparcie przygotowawcze

- Termin: 04/2022
- Zespół ds. projektu przygotowuje **program kulturowo-turystyczny** w języku angielskim i przeprowadzi spotkania językowo-kulturowe dla uczestników projektu.
- Nauczyciele języka angielskiego będą prowadzić **zajęcia językowe** ćwiczące umiejętności słuchania, czytania, gramatyczno-leksykalne oraz zajęcia konwersacji w języku angielskim.
- **Spotkania organizacyjne**, na których uczniowie zostaną poinformowani o warunkach zamieszkania, wyżywienia, logistyki mobilności, organizacji podróży i pobytu oraz wymogach dotyczących zachowania za granicą i regulaminie pobytu.



Mobilność

- **Termin 05 - 06/2022**
- **14-dniowa wizyta** (wliczając podróż – 2 dni) w Portugalii (głównie Braga, Porto i okolice)
- Zajęcia podczas pobytu będą odbywały się z wykorzystaniem różnych metodyk, w ramach których język obcy wykorzystywany jest do nauczania treści zawodowych
- W ramach **wsparcia logistycznego** uczestnicy otrzymają:
 - Materiały szkoleniowo-dydaktyczne
 - Bilety lotnicze - przeloty Warszawa-Porto-Warszawa z bagażem podręcznym i rejestrowanym
 - Ubezpieczenie
 - Transport z/na lotnisko w Polsce/w Portugalii oraz transport lokalny w Portugalii
 - Noclegi: pokoje hotelu lub hostelu o standardzie hotelowym położonym w dobrym komunikacyjnie miejscu, umożliwiającym łatwe poruszanie się do miejsca odbywania zajęć.
 - Wyżywienie: śniadania, obiady i kolacje
 - Opieka Partnera ponadnarodowego
 - Bogaty program kulturowy



Upowszechnianie

Termin: 07/2022 – 10/2022

- Planowane sposoby dzielenia się osiągniętymi rezultatami :
 - ✓ organizacja pokazów nabytych umiejętności,
 - ✓ włączanie w organizację i przebieg pokazów osób nie uczestniczących w projekcie, aby mogły nabywać nowe umiejętności,
 - ✓ publikacja osiągniętych rezultatów na stronie szkoły,
 - ✓ przeprowadzanie wywiadów i spotkań z uczestnikami,
 - ✓ stworzenie fotorelacji z projektu, która będzie odtwarzana na stronie internetowej szkoły,
 - ✓ założenie szkolnej podstrony internetowej, na której będą zamieszczane informacje, prezentacje, zdjęcia z osiągniętych rezultatów projektu,
 - ✓ udostępnianie materiałów szkoleniowych z projektu osobom nie uczestniczącym w projekcie,
 - ✓ organizacja imprezy szkolnej pt. „Europejska praktyka zawodowa” z udziałem uczestników projektu oraz potencjalnych uczestników następnego stażu, w którym uczestnicy projektu będą mogli bezpośrednio dzielić się wrażeniami, wspomnieniami i doświadczeniem z osobami, które nie uczestniczyły w projekcie.
 - ✓ publikacje wywiadów z uczestnikami projektu w lokalnej prasie i czasopismach branżowych,
 - ✓ emitowanie dokumentacji filmowej i fotograficznej osiągniętych rezultatów na stronie szkoły i mediach lokalnych,
 - ✓ udział uczestników projektu w konferencjach organizowanych przez inne organizacje i placówki, w celu wymiany doświadczeń nabytych w ramach zrealizowanych projektów,
 - ✓ organizacja konferencji podsumowującej projekt z udziałem Dyrektora szkoły, uczestników projektu, zaproszonych gości: przedstawicieli organów: prowadzącego i nadzorującego, przedstawiciela Powiatowego Urzędu Pracy, dyrektorów szkół zawodowych z terenu miasta,
 - ✓ zorganizowanie ogólnego zebrania rodziców dla wszystkich oddziałów w szkole z udziałem przedstawicieli uczestników projektu celem podzielenia się osiągniętymi rezultatami poprzez wykład i pokaz dokumentacji multimedialnej z projektu.
 - ✓ postawienie gabloty zakupionej ze środków projektu, w której upowszechniane będą zrealizowane w ramach projektu rezultaty.

Zakwaterowanie

Hostel znajduje się na 5 i 6-tym (ostatnim) piętrze budynku wielokondygnacyjnego – budynek wyposażony jest w windę.

Hostel oferuje zakwaterowanie dla grup do 32 osób.

W części wspólnej znajduje się przytulny salon z pięknym widokiem na Bragę oraz jadalnię w której serwowane są śniadania/obiady/kolacje w postaci bufetu.



Zakwaterowanie

Każdy pokój posiada:

- własną łazienkę,
- klimatyzację,
- pościel,
- ręczniki,
- telewizor,
- stały dostęp do internetu.

Uczniowie kwaterowani są w pokojach kilkuosobowych - od 3 do 6 osób

Opiekunowie grup kwaterowani są w pokojach 1- lub 2-osobowych, zgodnie z zapotrzebowaniem.



Zakwaterowanie

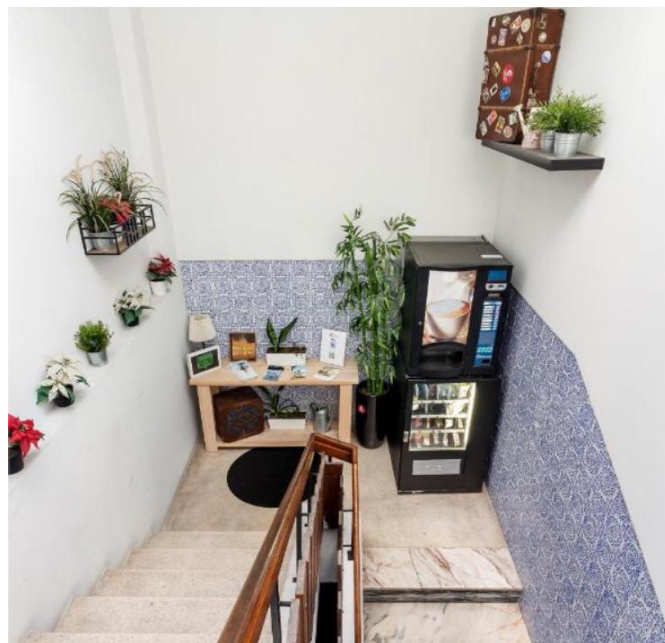
W hostelu funkcjonuje całodobowa recepcja, a obiekt objęty jest monitoringiem.

Pokoje sprzątane są codziennie – od wtorku do piątku.

Raz w tygodniu zmieniana jest pościel, a ręczniki wymieniane są w ramach potrzeb, co najmniej dwa razy w tygodniu.

Na terenie hostelu znajduje się maszyna z napojami i kawą.

W hostelu jest dostępna przez całą dobę pralnia i suszarnia.



Program kulturowy – północna część Portugalii

Braga

Jedno z najstarszych miast w Portugalii, a także jednym z najstarszych miast chrześcijańskich na świecie. W mieście znajduje się około 30 budowli sakralnych. Nazwa miasta pochodzi od jego założycieli, którymi było starożytne plemię Celtów – Bracari. Niegdyś Braga była siedzibą prymasa Portugalii. Historia miasta sięga czasów rzymskich - była wtedy ważnym ośrodkiem na skrzyżowaniu szlaków handlowych.

W Bradze zobaczyć można wiele zabytków takich jak np. łukowata brama Arco da Porta Nova, która służyła przez wiele lat jako główne wejście do miasta. Kolejnym zabytkiem jest katedra wzniesiona w 1070 roku, po zakończeniu rekonkwisty. Nieopodal katedry znajduje się Antigo Paço Episcopal, w którym obecnie znajdują się urzędy. Za pałacem rozciąga się Jardim de Santa Barbara, pięknie utrzymany i niezwykle kolorowy ogród. Praça da República czyli Plac Republiki zwany także Arcada jest największym placem w mieście. Na placu znajduje się kościół Igreja da Lapa i dwie z najbardziej znane kawiarnie w mieście – Vianna i Astória.



Program kulturowy – północna część Portugalii

Porto

Porto to drugie co do wielkości miasto Portugalii. Porto oferuje nie tylko wspaniałą architekturę centrum, ciekawe zabytki, ale też słynne na cały świat wino Porto, które tam smakuje najlepiej na świecie.

W Portugalii jest stare powiedzenie, który mówi: "W Porto pracują, w Bradze się modlą, w Coimbrze studiują, a w Lizbonie wydają" - oddaje ono trochę klimat Porto, które jest najważniejszym miastem północnej Portugalii, lecz nie wolno nam zapominać, że Porto oferuje również innowacyjną architekturę, która kontrastuje z zabytkowym centrum oraz szeregiem atrakcji, które razem sprawiają, że miasto to jest wyjątkowe.

Nie brakuje tam pocztówkowych widoków, gdyż miasto leży na wzgórzu i nie ma problemu, by znaleźć malownicze ujęcie na rzekę Douro, która po portugalsku znaczy "Złota".



Program kulturowy – północna część Portugalii

Viana do Castelo

Miasto portowe położone w północnej Portugalii, w regionie Costa Verde ("Zielone Wybrzeże") u ujścia rzeki Limy do Oceanu Atlantyckiego. Początki miasta sięgają czasów starożytnych, kiedy to na wzniesieniu nad miastem Monte de Santa Luzia (Wzgórze Świętej Łucji) znajdowała się celtycka osada. Swój największy okres rozkwitu Viana do Castelo przeżywało w XVI wieku w czasie wielkich odkryć geograficznych. Wtedy to w miejscowych stocznicach budowano okręty dalekomorskie, a dzięki żegludze prężnie rozwijał się też handel. Jednym najstojniejszych zabytków miasta jest zaprojektowany przez słynnego francuskiego architekta Gustava Eiffela okazały żelazny most łączący Viana do Castelo z Santa Maria Maggiore, oraz górujące nad miastem niezwykle malownicze monumentalne Sanktuarium św. Łucji. Miasto słynie z niezwykłego widoku rozciągającego się z okien tutejszej Świątyni, który został okrzyknięty przez National Geographic jednym z najpiękniejszych widoków na świecie.

